

Zoom sur la transition des *Australopithecus* vers les *Paranthropus* et les *Homo*.

Une évolution buissonnante

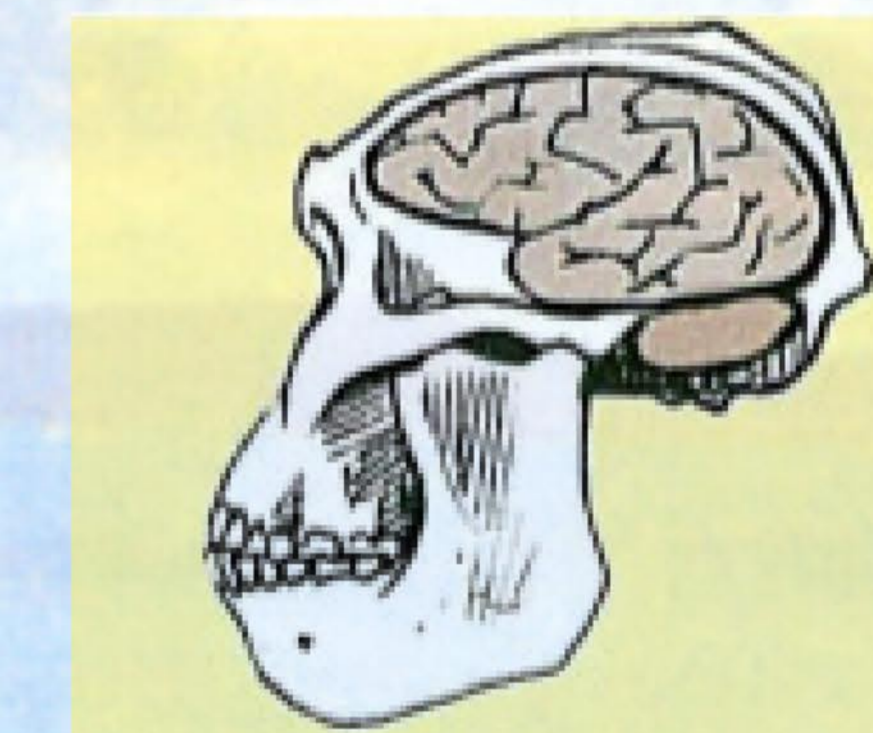
Pendant une longue période, vivaient en Afrique de nombreuses espèces de primates sans queue. Ces espèces d'hominidés vivaient bien **en même temps**, elles ne se sont pas succédées de manière linéaire avec une espèce laissant la place à une autre. Issues d'un même ancêtre, elles forment ce qu'on appelle un **buisson d'espèces** où certaines se succèdent – des espèces apparaissent, d'autres disparaissent – et des espèces sont contemporaines et cohabitent entre -5 et -2 Ma.

Et après ?...

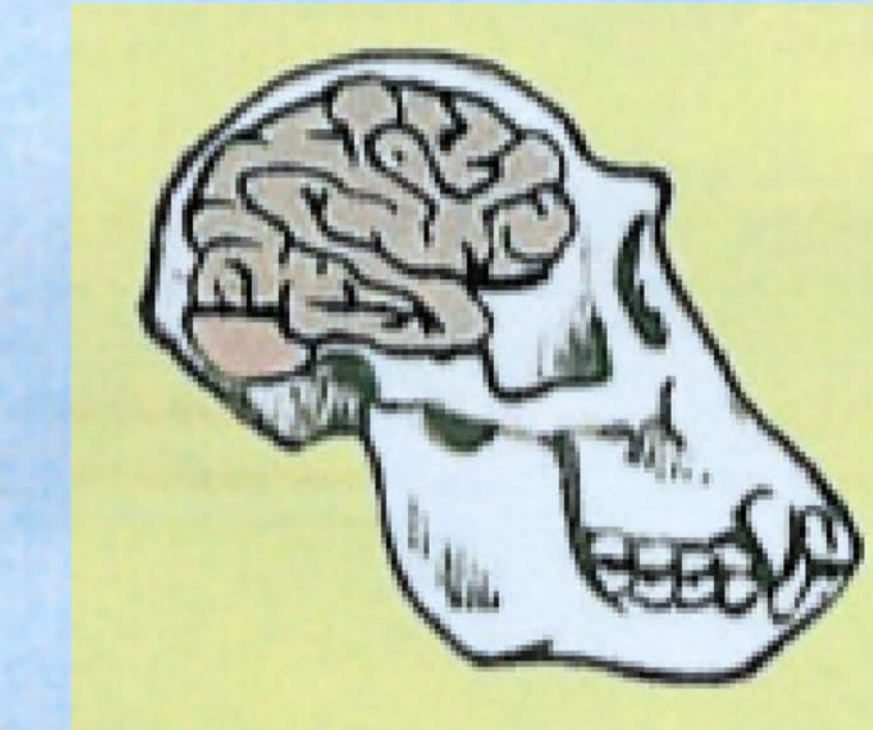
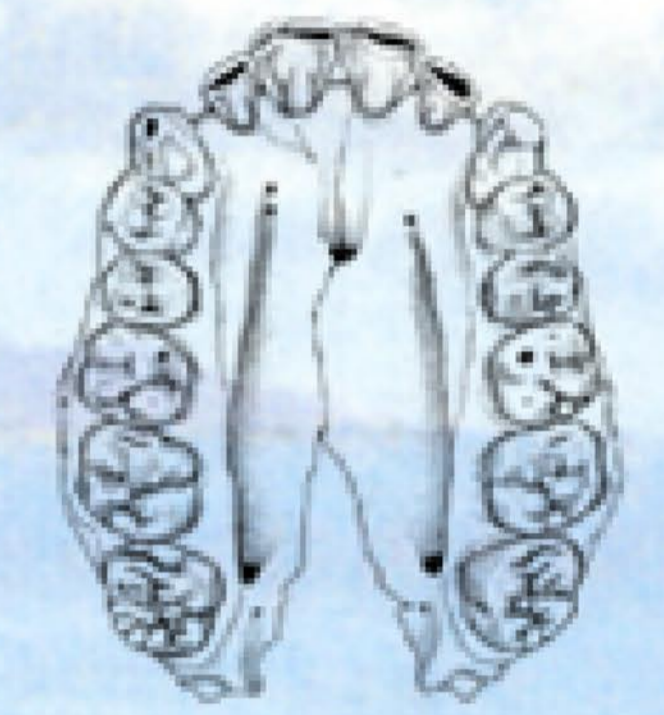
Face à la disparition des abris boisés, nous pouvons envisager **plusieurs hypothèses**. Du groupe des australopithèques, ont pu émerger il y a environ 2 Ma, d'un côté les paranthropes, plus grands et plus massifs, et de l'autre les humains, plus polyvalents et plus habiles. Les australopithèques les plus récents étaient contemporains des premiers Hommes. Les paranthropes, des espèces robustes, étaient des herbivores très spécialisés qui vont rester en Afrique. Les humains, quand à eux sont les premiers à se déplacer sur de longues distances. De nouvelles espèces vont rapidement émerger de ce comportement nouveau.

Nos ancêtres ?

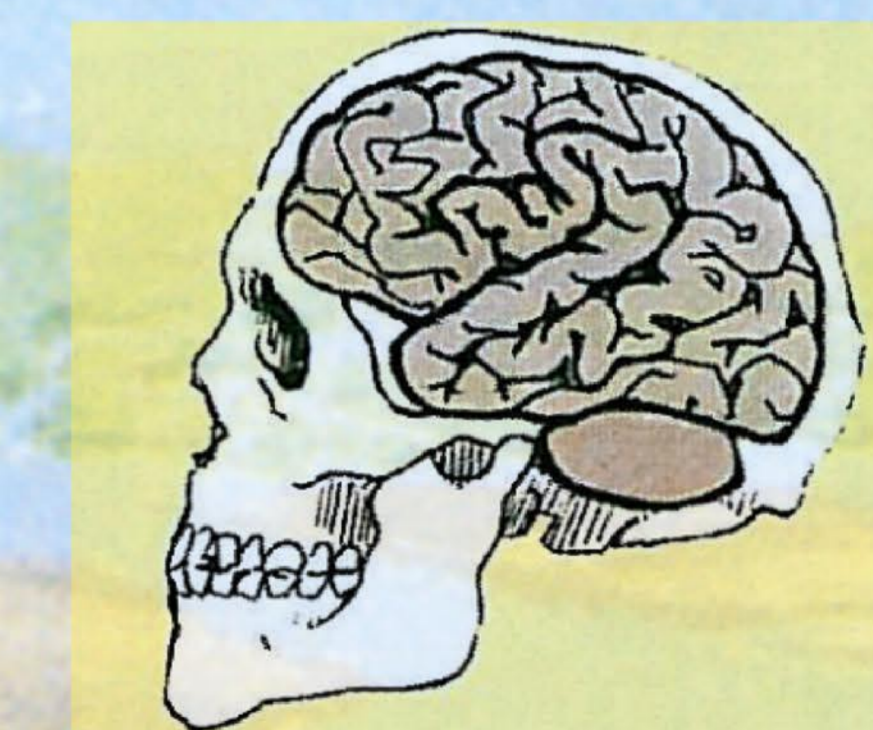
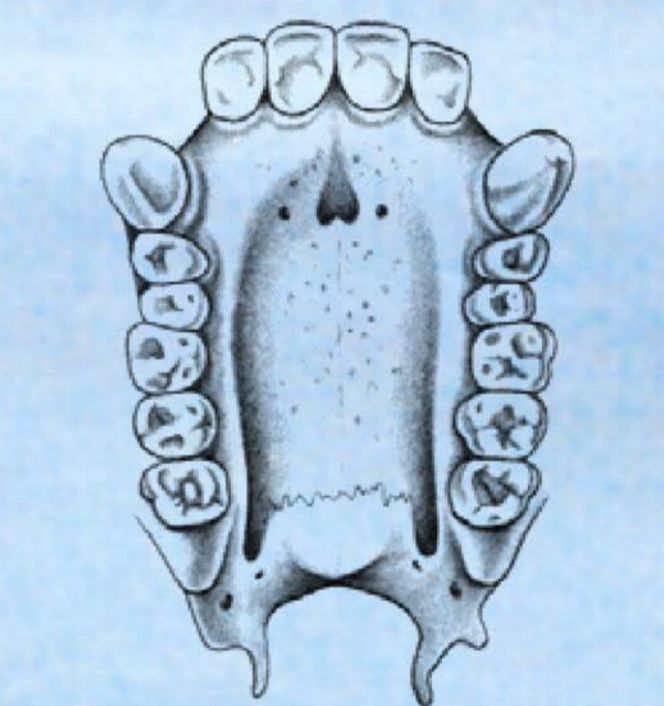
Toutes les espèces d'**australopithèques** (six décrites à ce jour) présentent entre elles de nombreux points communs. Malgré leur faible volume cérébral, proche de celui des grands singes actuels, elles avaient une denture plus proche de celle du genre humain. Les australopithèques sont les plus représentatifs du buissonnement d'espèces qui a précédé l'apparition de l'Homme.



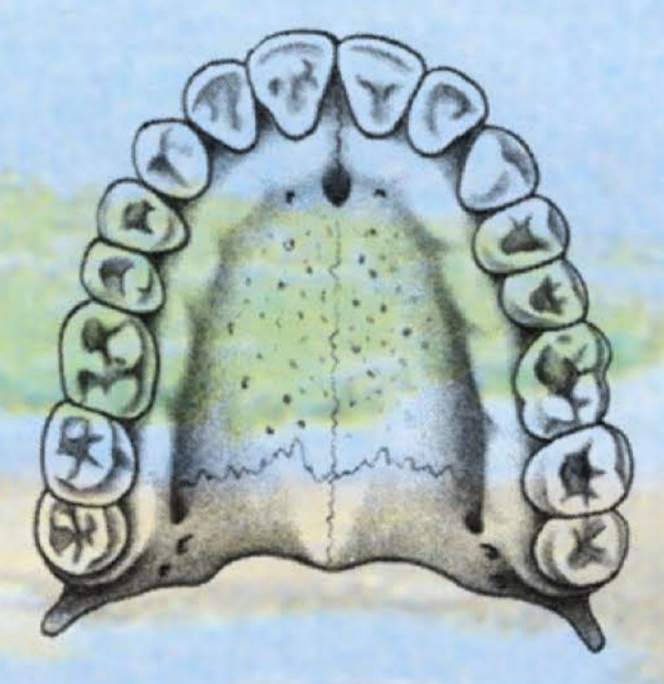
Australopithecus : 410 cm³



Chimpanzé : 380 cm³



Homo sapiens : 1 400 cm³



Plusieurs espèces d'australopithèques ont existé en Afrique entre - 5 et - 2 millions d'années. Certaines de ces espèces ont existé en même temps.